



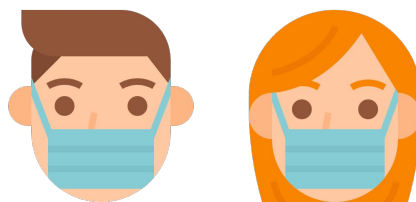
Atelier 3 : Tips&tricks sur la mise en place des bonnes pratiques d'accessibilité

25 janvier 2022 - Nantes
communauté #Développer

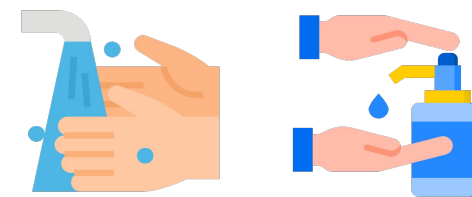
Partagez votre expérience : #JNR2022

 @adnouest

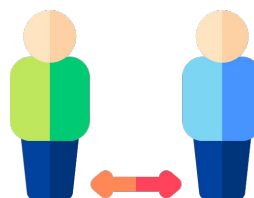
N'oublions pas ces quelques précautions sanitaires



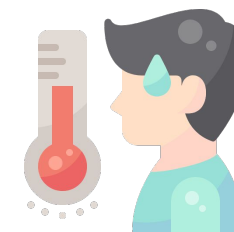
Restons **masqués** et pensons à garder le masque assis et lors des déplacements



Pensons à nous **laver** et à nous **désinfecter** les mains régulièrement



Veillons à rester à **1 mètre de distance** des autres participants



Si nous nous sentons **fiévreux** ou **malade**, rentrons chez nous pour ne pas (faire) prendre de risque

Adeline Chaye

Micropole

Directrice d'Agence Ouest



Avant-propos

Contexte

Une collectivité souhaite refaire son site, **Adeline** designeuse, **Simon** développeur et **Cécile** contributrice sont en charge de cette refonte...

Quelles solutions ont-ils pour garantir l'accessibilité de leur projet ?

Déroulé

1. L'étape de la refonte du design
2. L'étape de conception/développement
3. L'étape du cycle de vie "normal" du site : la contribution
4. Questions et réponses

1/ L'étape de la refonte du design

Franck Letrouvé

ADN Solidarity

Référent handicap



Adeline gère au quotidien le site internet de sa ville.

Ce site web date de 2009.

Elle se pose 3 questions au moment d'attaquer sa refonte.

**Quelles sont ses questions,
quelles sont nos réponses ?**

Contexte

2/ L'étape de la refonte du design

The screenshot displays the Mazamet municipal website with a new design. The header is blue and contains navigation links: [Accessibilité](#), [Outils](#), [Contact](#), [Newsletter](#), and [Plan du site](#). Below the header is a secondary navigation bar with categories: [Accueil](#), [Mairie](#), [Culture et divertissements](#), [Activités Sportives](#), [Economie et Commerces](#), [Vivre ensemble](#), and [Urbanisme et Environnement](#).

The main content area is divided into several sections:

- En ce moment**: A featured article titled "Recensement de la population" with the sub-heading "Recensement de la population Du 20 janvier au 19 février". The text states: "Vous allez être recensé(e) cette année. Un agent recenseur se présentera prochainement chez vous. Il vous demandera de répondre à l'enquête (...)"
- Bulletin Municipal**: A section for the municipal bulletin with links to "Feuilleter le bulletin municipal" and "Télécharger le dernier bulletin municipal (PDF)". The latest edition is from December 2021.
- Démarches en ligne**: A section for online services, featuring logos for "Actes d'état civil en ligne", "mon. Service-Public.fr", and "Webenchères".
- Actualités**: A section for news, including "A la Une" with an article about "Floria" (Les 23 et 24 avril 2022) and "Ventes" (Les 16, 30 janvier et 13 février).
- E-administration**: A section for administrative services, including "Demande d'intervention technique (fluxnet)", "Autres demandes (administratif, ...)", and "Guide pratique du tri".
- Portail cartographique**: A section for a cartographic portal.
- Liens**: A section for links, including "Office du tourisme", "Musée", "Médiathèque", "Camping", "Cimetière de la Ville", and "Météo".

The footer contains the text: "© 2009 Ville de Mazamet et tous droits réservés - contact - plan du site". The date "Dernière mise à jour : 21-01-2022" is also present.

Les 3 questions d'**Adeline**

1. Puis-je utiliser n'importe quelles couleurs dans ma nouvelle charte graphique ?
2. Une charte graphique accessible coûte-t-elle plus cher qu'une charte qui ne l'est pas ?
3. Avant de la valider, dois-je partager ma nouvelle charte graphique avec **Simon** qui va la mettre en oeuvre techniquement ?

2/ L'étape de la refonte du design

Question 1 : Puis-je utiliser n'importe quelles couleurs dans ma nouvelle charte graphique ?

- **Adeline**, un point de vigilance au niveau de la qualité des contrastes de ta nouvelle charte. Ce niveau est encadré par le RGAA : notre oeil a une sensibilité instinctive aux contrastes !
- **Adeline**, le choix judicieux de l'organisation des couleurs permettra de garantir une lisibilité optimisée pour tous les publics (ton père, ta grand-mère, ton petit frère...).
- Ainsi, pour assurer la qualité globale de lecture d'une page (papier ou en ligne), la couleur du texte doit par exemple être suffisamment contrastée par rapport à la couleur du fond sur laquelle ce texte est lu.

Un exemple d'évaluation outillée avec **Colour Contrast Analyser** (gratuit pour Windows et Mac OS) :

1. La palette d'évaluation (premier plan / arrière plan)
2. La mire d'évaluation à positionner sur le support à valider
3. Le résultat présenté sous la forme d'indicateurs d'évaluation

2/ L'étape de la refonte du design

Question 2 : Une charte graphique accessible coûte-t-elle plus cher qu'une charte qui ne l'est pas ?

- **Adeline**, si c'est toi qui fait le design, pas de surcoût à prévoir : les outils de contrôle sont gratuits, les ressources en la matière nombreuses et en libre accès.
- Si tu passes par un prestataire, il faudra que tu exiges en amont la prise en compte de l'accessibilité et que tu contrôles la qualité de sa production (le niveau des contrastes notamment).
- Le législateur français pré-suppose que tous les services en ligne publics sont accessibles depuis 2012. Le premier référentiel officiel en la matière date de 2004. Dans ces conditions, si ton prestataire te fait payer un surcoût pour l'accessibilité du graphisme, c'est qu'il ne connaît pas son métier ;).

2/ L'étape de la refonte du design

Question 3 : Avant de la valider, dois-je partager ma nouvelle charte graphique avec **Simon** qui va la mettre en oeuvre techniquement ?

- **Adeline**, tu es au début de la chaîne de production de ton nouveau site web, il te faut prévoir la place de l'ascenseur ! Simon t'aidera sur le choix et la place du matériel à choisir.
- **Adeline**, ton père, ta grand-mère, ton petit frère... peuvent également anticiper une chose à laquelle tu n'aurais pas pensé.
- Un site web c'est du design, de la technique et de l'utilisation. Dans ces conditions, tous les avis sont les bienvenus : à toi maintenant de faire la décision !

2/ L'étape de conception/développement

Simon BONAVENTURE

Empreinte Digitale

Expert accessibilité numérique



Contexte

Le site internet que **Simon** développe doit disposer d'un moteur de recherche.

Il a été décidé que le **moteur de recherche** serait rendu apparent au clic depuis un composant l'interface. 

2/ L'étape de conception/développement

On part du principe du cas d'usage du champ de recherche, qu'on va découper en "*user stories*" :

=> En tant qu'internaute
=> Je veux afficher le champ de recherche au clic depuis un bouton
=> Afin de lancer une recherche.

=> En tant qu'internaute
=> Je veux masquer le champ de recherche
=> Afin d'annuler ma recherche

=> En tant qu'internaute
=> Je veux lancer la recherche avec le terme que j'ai saisi
=> Afin de consulter les résultats

2/ L'étape de conception/développement

Quels seraient alors **pour vous** les questions à se poser d'un point de vue de l'accessibilité ?

2/ L'étape de conception/développement

Du point de vue de l'accessibilité, le comportement attendu est le suivant :

- On doit avoir un bouton dans l'interface qui doit :
 - être atteignable au clavier
 - avoir une prise de focus doit être visible
 - avoir un intitulé
 - indiquer quel est l'état (affiché ou masqué) du champ de recherche
- Ce bouton, lorsqu'on clique dessus doit
 - afficher le champ de saisie
 - indiquer quel est l'état (affiché ou masqué)
- Le champ de saisie doit disposer lui-même d'un intitulé
- On doit pouvoir quitter le champ de saisie et retourner vers le bouton qui a permis l'affichage du champ de saisie pour refermer le champ de recherche
- La soumission du formulaire permet de consulter les résultats de la recherche

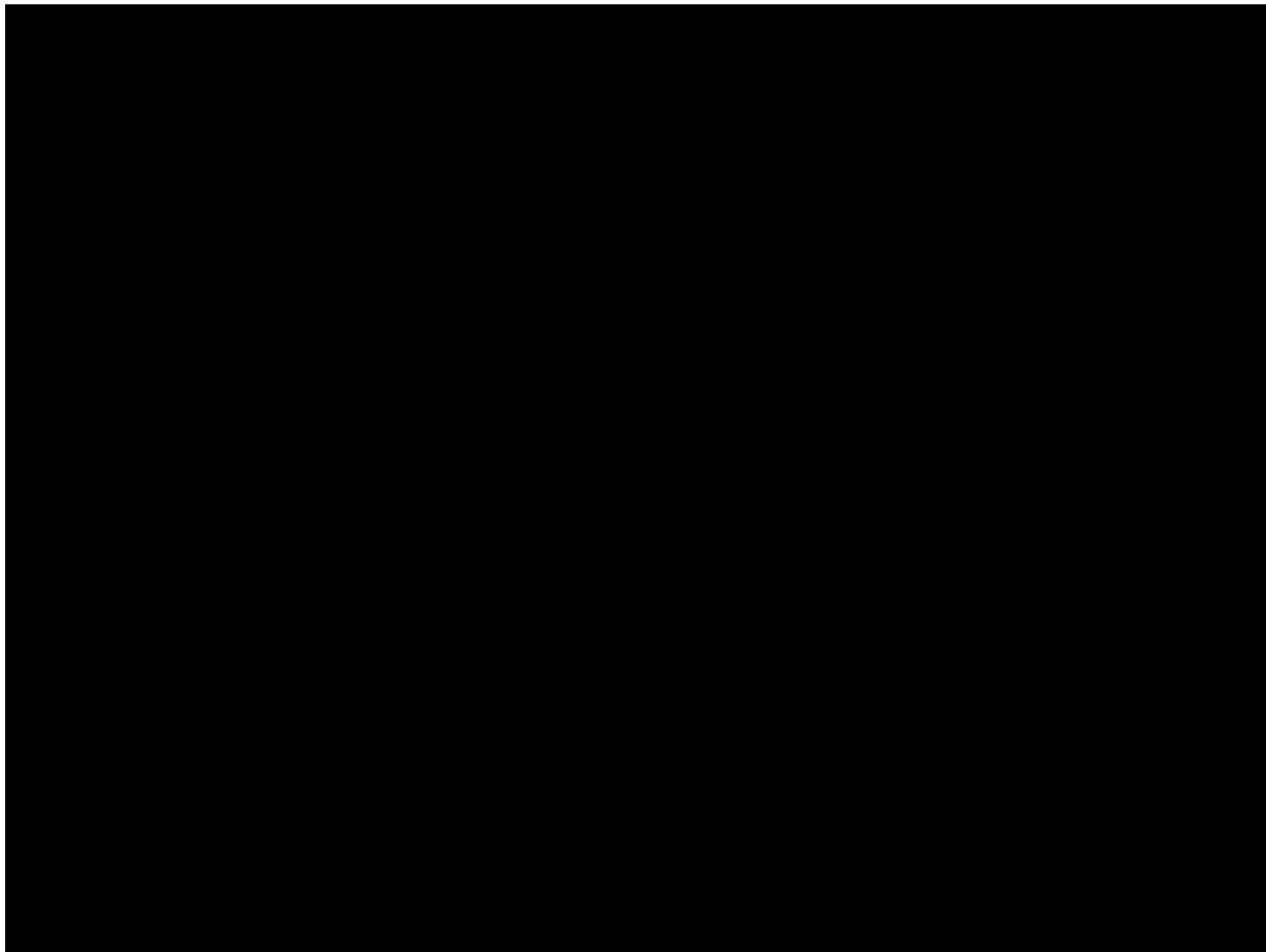
2/ L'étape de conception/développement

Du coup, on a pris un [site au hasard](#), mais vraiment...



Test du
composant en
naviguant
uniquement au
clavier

Test du composant avec un lecteur d'écran



2/ L'étape de conception/développement

Du point de vue de l'accessibilité, le comportement attendu est le suivant :

- On doit avoir un bouton dans l'interface qui doit :
 - être atteignable au clavier
 - avoir une prise de focus doit être visible
 - avoir un intitulé
 - indiquer quel est l'état (affiché ou masqué) du champ de recherche
- Ce bouton, lorsqu'on clique dessus doit
 - afficher le champ de saisie
 - indiquer quel est l'état (affiché ou masqué) du champ de recherche
- Le champ de saisie doit disposer lui-même d'un intitulé
- On doit pouvoir quitter le champ de saisie et retourner vers le bouton qui a permis l'affichage du champ de saisie pour refermer le champ de recherche
- La soumission du formulaire permet de consulter les résultats de la recherche

2/ L'étape de conception/développement

Donc on voit bien que l'accessibilité intervient à toutes les étapes d'un projet :

1. dès l'étape de la **conception** l'accessibilité intervient, car on à un **piège au clavier** qui empêche de sortir du composant de recherche et qui empêche également de ré-afficher le menu
2. de même pour l'étape du **développement**, ou :
 - a. la **visibilité du focus est défectueuse** sur le bouton d'affichage ; qui empêche les utilisateurs clavier uniquement de visualiser les composants qu'ils manipulent
 - b. le champ de saisie n'a **pas d'intitulé conforme** ; le placeholder ne peut être considéré comme conforme
 - c. le **titre de la page des résultats n'est pas suffisant** ; il ne permet pas d'identifier de manière claire, concise et unique les contenus/la nature de la page.

3/ L'étape du cycle de vie "normal" du site : la contribution

Cécile COQUET

Département de
Loire-Atlantique

Chargée de contenus web



Contexte

Refonte du site du Département [loire-atlantique.fr] en 2020. Des nouvelles règles de contribution se mettent en place pour proposer des contenus éditoriaux plus accessibles.

Quelles sont nos pratiques de contribution ?

Déroulé

1. Notre système de gestion de contenus
2. Les liens hypertextes
3. Les fichiers en téléchargement
4. Les vidéos
5. Formation et conseils
6. Questions et réponses

1/ Notre CMS

Notre système de gestion de contenus JCMS (éditeur JALIOS), impose certaines manipulations lors de la création de nos pages web et notamment en ce qui concerne la publication de liens hypertextes, de documents à télécharger ou de vidéo, afin de respecter les critères d'accessibilité.

Page exemple : <https://www.loire-atlantique.fr/adn-ouest>



2/ Les liens hypertextes

- **Quels sont les points de vigilance ?**
 - les intitulés de liens ou de boutons non explicites
 - les intitulés “En savoir plus”, “Plus d’infos”...
 - la cible du lien (interne / externe)
- **Quelles sont les bonnes pratiques ?**
 - automatisation de listes des liens par le CMS
 - appliquer les règles éditoriales sur les boutons
 - images avec un lien : renseigner une alternative textuelle à l'image

Particularité

JCMS force l'intégration d'une balise title dans le code de tous les liens et reprend par défaut le libellé du contenu visé, alors qu'elle n'est pas nécessaire si le libellé du lien est explicite. On duplique donc le libellé affiché (ex. la rentrée du 2 septembre en images) au sein du champ “title” pour que ce champs ne soit pas vide et pour reprendre au moins l'intitulé du lien.

270 élèves de la 6e à la 4e




Avec ses 270 élèves de la 6e à la 4e pour cette première année d'ouverture, le collège accueille en priorité les enfants de Loireauxence, Vair-sur-Loire et Montrelais.

🔗 [La rentrée du 2 septembre en images](#)

3/ Les fichiers à télécharger

- **Quels sont les points de vigilance ?**
 - le format
 - le poids
 - l'intitulé
- **Quelles sont les bonnes pratiques ?**
 - limiter les actions manuelles (privilégier les listes automatiques)
 - ne pas renvoyer vers des fichiers externes
 - nommer le fichier à télécharger de façon correcte (utilisation des _)
 - intégrer le format et le poids des fichiers dans chaque lien et bouton permettant de les télécharger
- **Les points qui grattent**
 - les documents eux mêmes ne sont pas encore accessibles (PDF, word...).
 - il est nécessaire de s'outiller pour créer et pour tester ces documents avant publication

Les documents utiles

-  [Brochure : Être collégien-ne en Loire-Atlantique](#)
PDF - 4,18 Mo
-  [Le guide "La restauration scolaire Bio et local"](#)
PDF - 502,64 Ko
-  [Restauration scolaire : le référentiel "Bio et local" 2020](#)
PDF - 502,64 Ko

4/ Les vidéos

- **Quels sont les points de vigilance ?**
 - le player utilisé (youtube pour nous)
 - pas de lancement automatique
 - donner un titre à chaque vidéo et l'afficher
 - les sous-titrages
 - transcription textuelle
- **Quelles sont les bonnes pratiques ?**
 - Associer un [fichier de transcript](#) à chaque vidéo
 - le fichier transcript doit être format .txt (encodage UTF8) et permettre la compréhension de la vidéo par une personne sans la voir, ni l'entendre
- **Les points qui grattent**
 - suivre le flux de réalisation des vidéos pour réaliser et mettre à disposition les fichiers transcripts en même temps que la mise en ligne des reportages



Nelly Guibert, animatrice à l'association Bretagne vivante, prend la parole :

Ma volonté pour eux : une reconexion à la nature, découvrir la nature, s'émerveiller de cette nature-là, les mettre en mouvement pour qu'ils aient envie d'accueillir la nature dans leur établissement.

Images d'élèves autour de différentes boîtes et récipients contenant des insectes et des petits animaux d'eau douce.

Un animateur prend la parole :

Ici, c'est des demoiselles, des larves de demoiselles.

Un élève prend la parole :

Ça c'est une ranatre.

Un élève montre trois boîtes à insectes et prend la parole :

Donc, j'ai trouvé une grosse sauterelle, ensuite une sauterelle moyenne et un criquet. C'est trop bien, on a pu apprendre de nouveaux noms d'insectes, parce qu'au collège il n'y a pas beaucoup de biodiversité. Ça protège la planète, c'est génial.

Une élève prend la parole :

Il y avait plusieurs espèces en fait, partout. C'est assez impressionnant parce qu'on ne les voit pas forcément, mais elles sont là, bien cachées, mais on a réussi à en trouver pas mal, du coup c'est cool. Il faut faire attention, parce que, dès qu'on marche, il y a plein d'insectes sous nos pieds.

Images d'un élève avec un filet fauchoir qui capture des papillons.

Un élève prend la parole : Ça prouve au moins qu'il existe beaucoup de biodiversité, même si l'humain la détruit en partie, et que si on continue à préserver les grands espaces comme celui-là, au moins on a une chance que tous les insectes ne s'éteignent pas.

5/ Formation et conseils

Formations

- Déjà réalisée : 1 journée pour les rédacteurs web
- À venir : 1 journée pour les personnes en charge de proposer des documents en téléchargement dans le site web

Notre bon conseil

- Mettre en place des revues d'articles en interne pour échanger sur les bonnes pratiques et permettre des échanges sur des cas concrets.
- Monter en compétence collective dans la durée
- Créer une base de connaissance mutualisée avec les autres contributeurs au sein d'un espace co, un accès réservé sur un site web...

Particularité

Arrivée d'un référent accessibilité numérique à la direction solutions numériques



Conclusion



C'est une démarche qui implique de la rigueur. Et cette rigueur s'acquière au fil du temps !

Avez-vous des questions ?

Conclusion

Anticiper les besoins, l'accessibilité numérique est présent à toutes les phases de la vie d'un projet :

1. conception / design
2. développement
3. contribution

Un référentiel national existe : le RGAA

<https://www.numerique.gouv.fr/publications/rgaa-accessibilite/>

Formez-vous et acculturez vos équipes à l'accessibilité

Tester (ou faites tester) vos sites et applications d'un point de vue de l'accessibilité

Votre avis
compte !

Lien : app.klaxoon.com

Mot de passe : **N2F6PH9**

(un pseudo vous sera demandé)



Vous êtes au 
du numérique !

www.adnouest.org

Partagez votre expérience :

 @adnouest