



Intégration de l'open source en entreprise : panorama et retours d'expériences

Mardi 22 février 2022

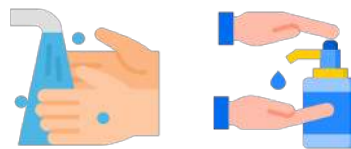
Partagez votre expérience :

 @adnouest

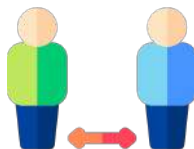
N'oublions pas ces quelques précautions sanitaires



Restons **masqués** et pensons à garder le masque assis et lors des déplacements



Pensons à nous **laver** et à nous **désinfecter** les mains régulièrement



Veillons à rester à **1 mètre de distance** des autres participants



Si nous nous sentons **fiévreux ou malade**, rentrons chez nous pour ne pas (faire) prendre de risque

Au programme



Guillaume Chéramy

**Aukfood, Alliance Libre,
K'Rément Libre**

Etat des lieux de l'open source
en France et en Europe



Emmanuel Chopot

**Ville & Agglomération La
Roche-sur-Yon et ADN 85**

Retour d'expériences



Bertrand Brunet

Edji

Retour d'expériences

Guillaume Chéramy

Co-Créateur et Gérant d'**Aukfood**
VP d'**Alliance Libre**
Président de **K'Rément Libre**



Avant de commencer

Qui peut définir ce qu'est un logiciel libre ?

Qui utilise déjà des logiciels libres ? Lesquels ?





La première liberté

La liberté d'exécuter le programme,
pour tous les usages ;



La deuxième liberté

La liberté d'étudier le fonctionnement
du programme et de l'adapter à ses
besoins ;



La troisième liberté

La liberté de redistribution ;



La quatrième liberté

La liberté d'améliorer le programme et
de distribuer ces améliorations au
public, pour en faire profiter toute la
communauté.



FREE SOFTWARE
FOUNDATION

En Europe

Selon [une étude commandée par la Commission européenne](#), les entreprises dans l'UE ont investi environ un milliard d'euros dans les logiciels libres en 2018, avec un impact sur l'économie européenne évalué entre **65 et 95 milliards d'euros**.

Selon cette étude : “Augmenter cette contribution de **10 %** pourrait générer **600 startups supplémentaires**.”

Toute une série d'objectifs et de motivations sous-tendent le recours à ce modèle de développement des logiciels :

- autonomie (réduire la dépendance à l'égard des fournisseurs)
- budgétaires, réelle mise en concurrence (par l'achat de services auprès de sociétés mises sur un pied d'égalité par la publication des sources)
- sécurité (en permettant un audit des développements et une correction suivie des failles du code source par une communauté de développeurs actifs).

Liens vers l'étude :

<https://digital-strategy.ec.europa.eu/en/library/study-about-impact-open-source-software-and-hardware-technological-independence-competitiveness-and>

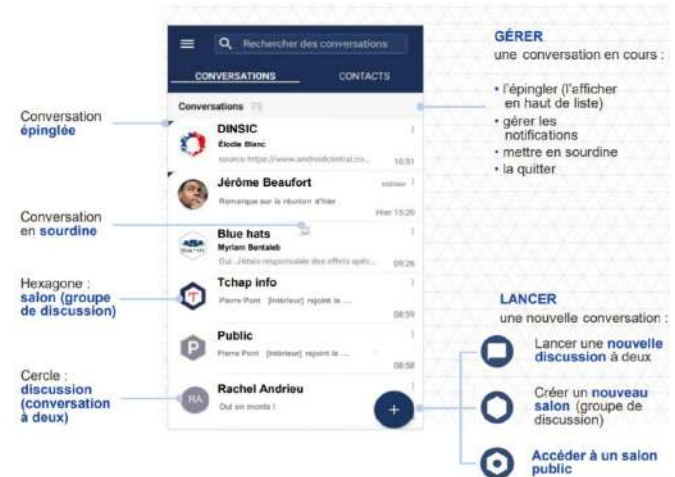
En Europe

Un exemple :

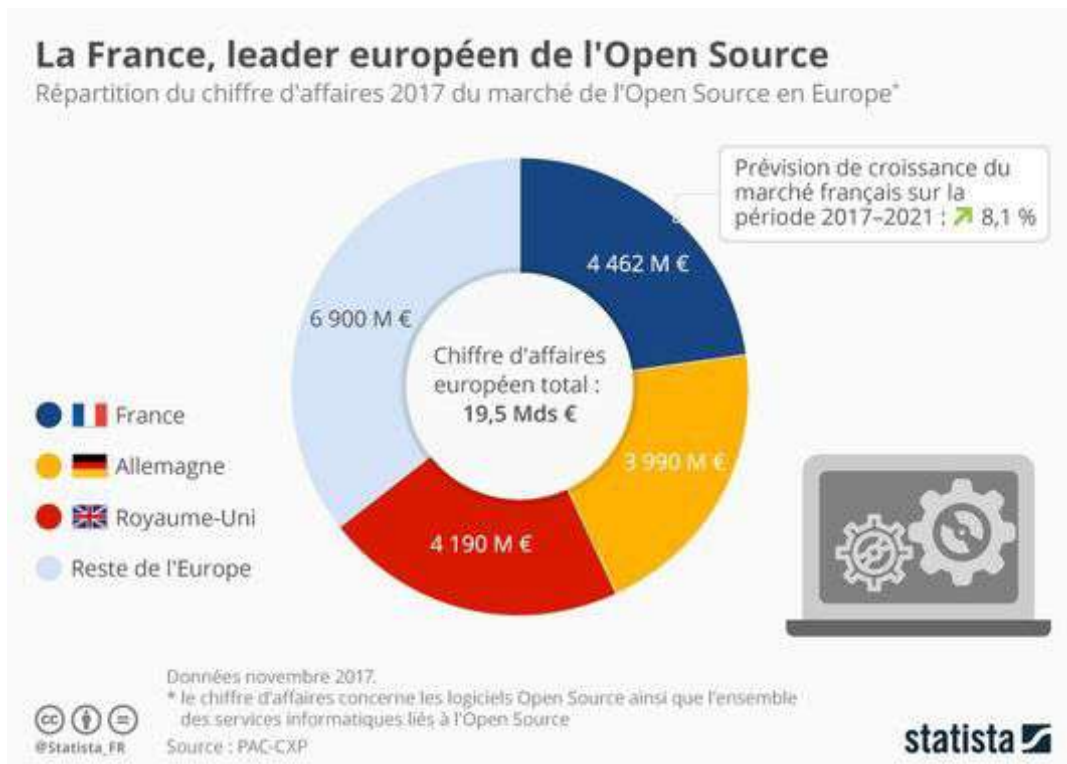
La start-up britannique **Element** a créé un projet open source appelé **Matrix**, qui fournit aux développeurs l'infrastructure, les outils et les protocoles nécessaires pour créer leurs propres plateformes de communication.

Le concept a trouvé un écho favorable dans l'UE : le gouvernement français utilise désormais une application basée sur Matrix, appelée **Tchap**, pour ses communications internes

<http://www.tchap.fr/>



En France



En France

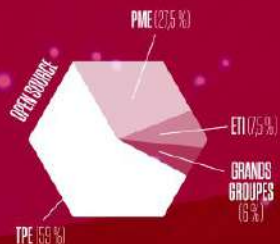
Le Conseil national des logiciels libres (**CNLL**), Syntec Numérique et Systematic, évaluait le chiffre d'affaires en logiciels et services généré par l'open source à 5,2 milliards d'euros en 2019.

La filière du logiciel libre en France maintient **une croissance prévisionnelle très soutenue de près de 9%** par an jusqu'en 2023, supérieure à la croissance moyenne du marché IT qui avoisine les 4% en 2019-2020.

La part de l'open source en France dans le marché global de l'informatique, avec **plus de 10%** (contre 7% en Allemagne et 7,4% au Royaume-Uni) est la plus importante en Europe.

Maturité des Entreprises Française

MATURITÉ
DYNAMISME
RÉSILIENCE



état des lieux
de la filière Open
Source en France
2020 / 2021

CNLL

systematic

So Libre

naos



les entreprises de l'Open Source

61,1%

des entreprises
envisagent de **recruter**
cette année

86,5%

des entreprises
Open Source sont
des **PME / TPE**

82,8%

des dirigeants se
disent **confiants pour**
l'avenir de leur
entreprise et celui de
l'écosystème libre et
open source

Un age
médian de

11,5 ANNÉES

Part de chiffre
d'affaires hors
France réalisé par
les entreprises

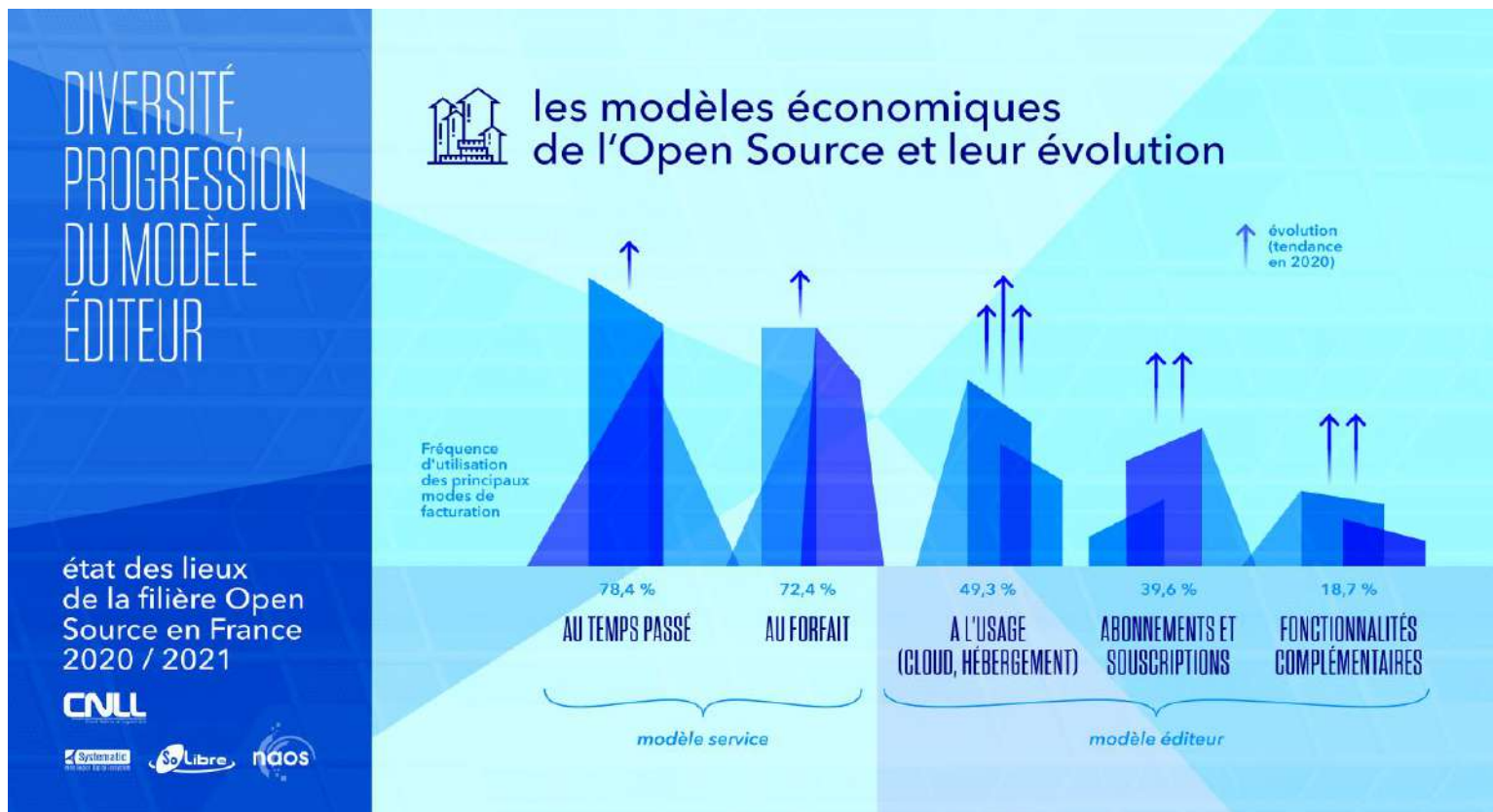
20,5%

Pour les entreprises
Open Source

16,7%

Pour l'ensemble du
secteur numérique

Evolution des modèles économiques



Une éthique

LE NUMÉRIQUE ÉTHIQUE, UNE VALEUR PARTAGÉE AU SEIN DE LA FILIÈRE

état des lieux
de la filière Open
Source en France
2020 / 2021

CNLL

Systematic

So Libre

NOOS



Open Source : un facteur d'éthique

80 %

des entreprises sont **déjà engagées**
dans une **démarche éthique** selon
des critères spécifiques :

- Respect des standards ouverts
- Priorité aux logiciels libres
- Contribution et formation des salariés
- Développement de communs numériques
- Coopération et solidarité dans l'écosystème
- Pérennité des données et indépendance des clients
- Respect des droits humains et sociaux
- Respect de la santé et l'environnement

37,3 %

des entreprises confirment que
leurs clients reconnaissent l'open
source comme un facteur éthique

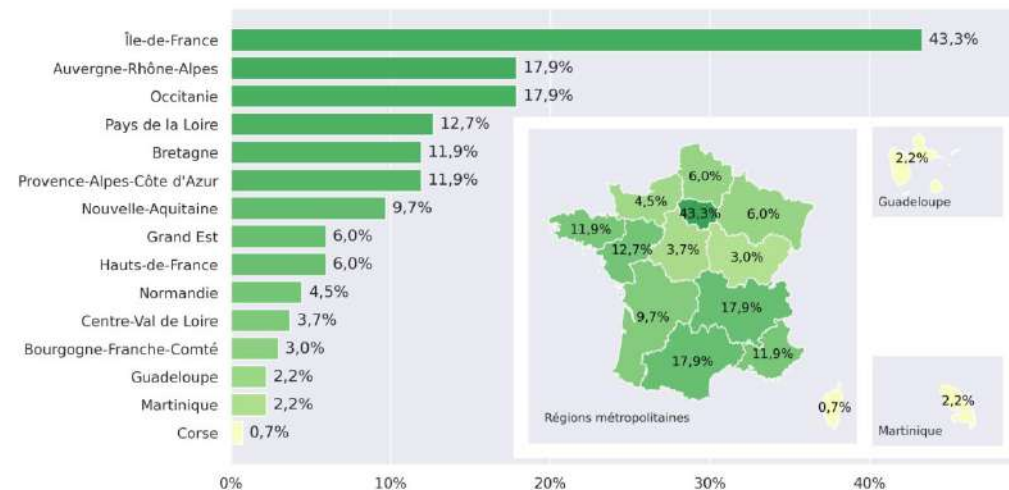
29,9 %

ont ainsi signé de
nouveaux contrats

Un maillage national des acteurs de la filière

Des établissements de la filière sont présents partout sur le territoire métropolitain, mais aussi en Outre-mer, avec une concentration prévisible en Île-de-France

Question n°7. Mon entreprise possède des établissements dans les régions suivantes :



Île-de-France = 30% du PIB national (INSEE, 2021)
Fonds de carte régions : Grégoire David (cf. Annexe)

Pourcentages calculés sur 134 réponses exprimées pour cette question Q07 (taux de réponse: 100%)
Source: Enquête CNLL 2021 - Analyse Lancelot Pecquet (Will Strategy), image sous licence CC BY

Pôles de compétences



Besoins en compétences et recrutements

L'accroissement du nombre de **compétences open source disponibles sur le marché du travail** sera donc déterminant dans les prochaines années pour assurer la continuité de la création d'emplois et pour accompagner la transformation digitale.

Or, les acteurs de l'open source rencontrent déjà **des difficultés pour recruter** et sont freinés dans leur croissance par cette pénurie de talents.

Besoins en compétences et recrutements

60 000 personnes sont actuellement employées en équivalent temps plein dans les entreprises spécialistes de l'Open Source. Les postes supplémentaires à pourvoir en 2020 étaient estimés en 2019 à 10 000 à 20 000.

En 2025, l'open source pourrait représenter **90 900 ETP**. Par ailleurs, entre 270 000 et 450 000 ingénieurs et techniciens IT seraient concernés par la maîtrise de compétences Open Source.

Plan d'action logiciels libres et communs numériques dans l'administration

Novembre 2021 Amélie de Montchalin, ministre de la transformation et de la fonction publique, a dévoilé son plan d'action en faveur des logiciels libres et opensource

Ce plan d'action est piloté par un nouveau « pôle d'expertise logiciels libres », constitué au sein du département Etalab de la DINUM.



Plan **d'action**

logiciels libres et

communs numériques

Plan d'action logiciels libres et communs numériques

Les trois axes du plan d'action logiciels libres et communs numériques: soutenir le recours aux logiciels libres dans l'administration ; développer l'ouverture des codes sources du secteur public ; renforcer l'attractivité de l'Etat-employeur en s'appuyant sur l'open source.

→

Plan d'action logiciels libres et communs numériques dans l'administration

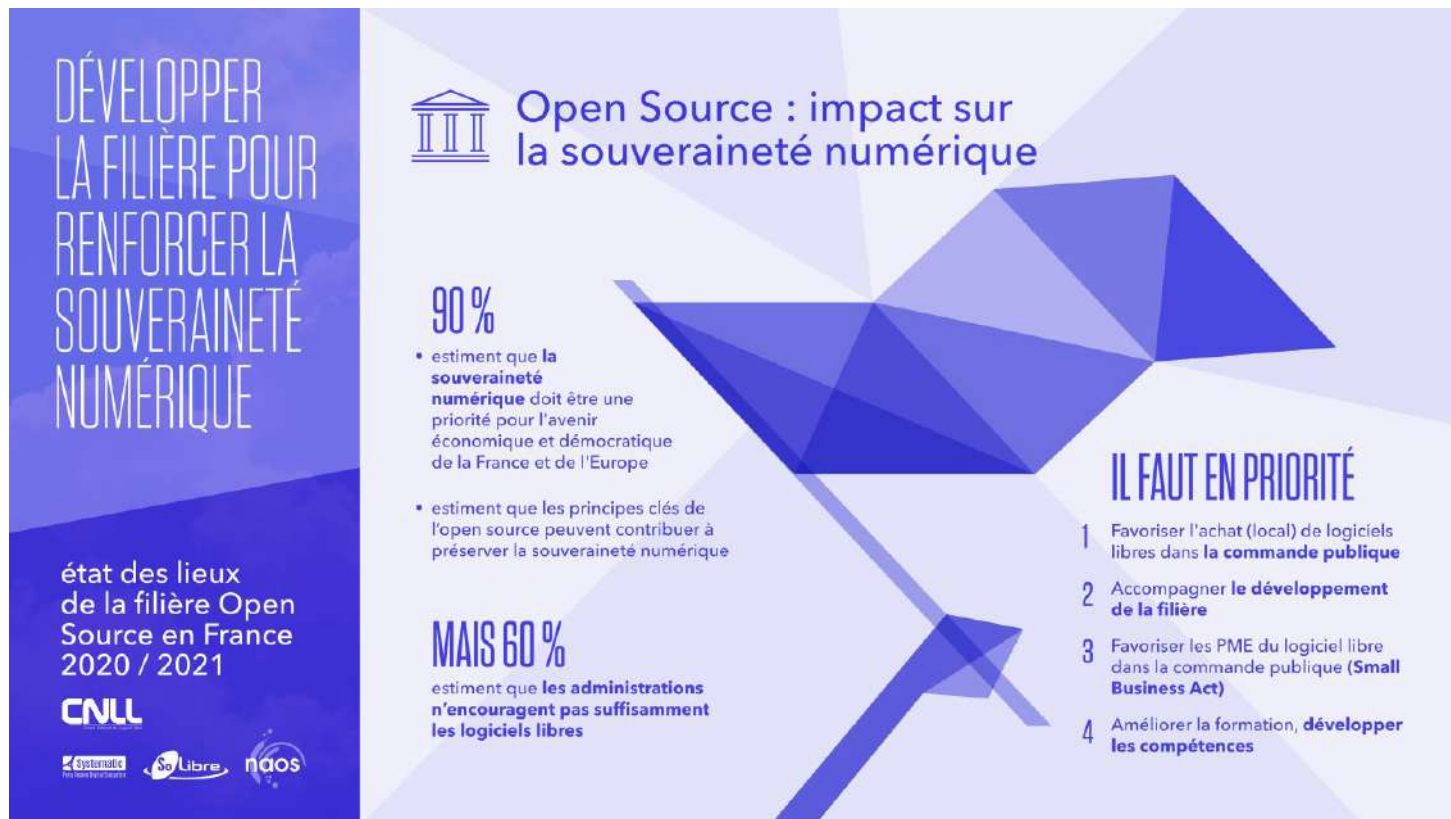
Les objectifs :

- **mieux connaître et utiliser les logiciels libres** et les communs numériques dans l'administration ;
- **développer et accompagner l'ouverture des codes sources** du secteur public ;
- **s'appuyer sur les logiciels libres et open source pour renforcer** l'attractivité de l'État-employeur auprès des talents du numérique.

Le SILL référence plus de 220 logiciels : <https://sill.etalab.gouv.fr/fr/software>

Afin de développer l'ouverture et la libération des codes sources, une nouvelle plateforme code.gouv.fr est mise en place

Un impact sur la souveraineté numérique de la France et l'Europe



Une offre logicielle diversifiée

Collaboration simple et performante, pour tous.

Avec Tracim, vous organisez le travail de vos équipes, assurez une communication efficace, diffusez et pérennisez le savoir.

[J'essaie Tracim!](#)

[Je deviens partenaire](#)



Sources

<https://labo.societenumerique.gouv.fr/2022/01/27/dossier-les-logiciels-libres-et-open-source-en-france-ou-en-sommes-nous/>

<https://cnll.fr/news/etude-open-source-2019/>

<https://www.numerique.gouv.fr/publications/politique-logiciel-libre/#:~:text=Les%20objectifs%20de%20cette%20politique,de%20contribution%20de%20l'%C3%89tat.>

<https://www.legifrance.gouv.fr/circulaire/id/35837>

<https://digital-strategy.ec.europa.eu/en/library/study-about-impact-open-source-software-and-hardware-technological-independence-competitiveness-and>

<https://www.strategie.gouv.fr/sites/strategie.gouv.fr/files/atoms/files/fs-2021-soutenabilites-cahier3-numerique-novembre.pdf>

Avez-vous des questions ?

Emmanuel Chopot

Directeur des Systèmes
d'Information et du Développement
Numérique **Ville & Agglomération**
La Roche-sur-Yon



Pourquoi l'open source ?

Avant de choisir une solution, le “réflexe open source” :

- Un réflexe “culturel” : le **socle interministériel des logiciels libres (SILL)**.
- Existe-t'il une solution open source **disponible et éprouvée** ?
- Existe-t'il **un prestataire local** qui maîtrise la solution visée ?
- Consultation de **la documentation** : qui est derrière le projet ? Est-il viable ? Est-il sûr ?
- **Interrogation d'utilisateurs** dès que possible,
- Passage en **POC** pour validation,
- Vérification des aspects liés à **la sécurité**.

Conclusion : c'est souvent **moins confortable qu'une solution “sur étagère”**.

Limites de l'open source

Plusieurs limites d'utilisation :

- Contraintes liées à l'**évolution du produit**, il n'y a pas toujours de roadmap ou de perspectives d'évolution, cela dépend du projet et des équipes,
- Contraintes liées à la **maintenance du produit** : il faut parfois disposer de compétences éprouvées,
- Périmètre fonctionnel **souvent généraliste ou usage large**, tous les domaines ne sont pas couverts (finances, RH,...) car trop spécifiques,
- Danger des “surcouches” ou plugin ajoutés par certains prestataires,
- Certains plugins gratuits peuvent devenir payants du jour au lendemain.

Conclusion : le “gratuit” devient parfois très vite du “**payant spécifique**”.

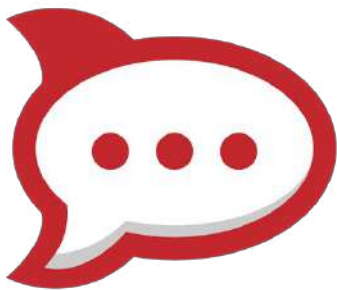
On y va !

On peut foncer sur l'open source à plusieurs conditions :

- Des **logiciels éprouvés** avec de bonnes équipes projets et une bonne réputation,
- Des **versions utilisées “standards”** avec des améliorations continues,
- Des **compétences locales disponibles**, dans les équipes ou auprès d'un prestataire local,
- Un **réseau d'utilisateurs** déjà connus, avec des groupes de discussion et des supports disponibles.

Conclusion : on y va dès que ces conditions sont réunies.

Retours d'usage positifs



Jitsi

Question :

Comment résister aux GAFAM sur certains outils,
notamment collaboratifs ?

Avez-vous des questions ?

Bertrand Brunet

Gérant-fondateur d'Edji



Edji en quelques mots

edji

SOLUTIONS LOGICIELLES

Des outils, services et conseils numériques pour les pro. / www.edji.fr /

// Sécurité & Qualité by design / L'utilisateur au centre de la démarche //

Nos solutions, pour tous

- Solutions de travail collaboratif Cloud
- Accompagnement à l'optimisation des usages informatiques

Pour les Architectes

- Présence Internet
- Logiciels métiers spécifiques
- Accompagnements ciblés

Pour les acteurs du Numérique

- Coaching projet Agile
- Organisation de process de travail
- Optimisation d'équipe de développement



Pourquoi l'Open Source ?



SOLUTIONS LOGICIELLES

Une approche éthique

- **Transparence**
Le code source est disponible à tous
- **Collectif**
Tout le monde profite des contributions

Un gage de confiance

- **Sécurité**
Le code source est auditable
- **Évolutif**
Tout outil peut être adapté et amélioré

“ Il s’agit d’un écosystème vaste dont les solutions portent tant sur des sujets spécifiques que sur des sujets généralistes. Mais attention, certains outils sont très accessibles et d’autres plus techniques nécessitent des bases solides dans le domaine concerné. ”



Pour quels usages ?

Nous utilisons l'Open Source à tous les niveaux de l'entreprise, pour nos tâches administratives autant que dans notre coeur de métier.

- Les **services** que nous proposons
- Les outils d'**industrialisation** des développements
- Les **langages** de programmations
- Les outils de **travail collaboratif**

*“ Le choix de l'Open Source n'est pas systématique.
Ce qui prime dans un choix de solution, c'est le besoin utilisateur ! ”*

edji

SOLUTIONS LOGICIELLES



En synthèse

Edji est une entreprise **résolument Agile**.

Grâce aux solutions Open-source, nous sommes aussi une **entreprise Nomade** !

Les clés pour réussir l'intégration du Libre :

- Bien identifier son **besoin**
- **Dimensionner** correctement les solutions
- Identifier les bons **partenaires** fonctionnels et techniques

“ Et pour garantir ce succès lorsque l'on connaît peu le libre : Faire appel aux experts ! ”

Avez-vous des questions ?

Lien : klaxoon.com

Code : **CUCX7YX**

Votre avis
compte !



(un pseudo vous sera demandé)

Vos prochains événements : ADN Ouest



22
Février

[Atelier] Panorama des modèles de valeur #business models

Connecting Place - 22 février 2022 de 18h00 à 20h00 - Nantes



23
Février

Attaques Cyber : c'est arrivé près de chez vous (édition Anjou)

Villa Angers French Tech - 23 février 2022 de 18h00 à 20h00 - Angers



24
Février

[Visio] Cyber Meet #1 : venez échanger autour de l'analyse de risques

Visio - 24 février 2022 de 18h00 à 19h00 - Visio



01
Mars

ADN infra&services : construisons ensemble les futurs projets de la communauté !

Canas y Tapas Nantes - 01 mars 2022 de 18h15 à 21h00 - Nantes



03
Mars

[Hybride] Libérée, délivrée... Comment la data gagne du terrain dans l'entreprise

NEOTAO - 03 mars 2022 de 18h30 à 20h30 - Rennes

Vos prochains événements : ADN Ouest



17
Mars

[Hybride] Restitution enquête ORCN Bretagne & Pays de la Loire 2021

Digital Park et en visio - 17 mars 2022 de 11h00 à 13h00 - Cesson-Sévigné et en visio



17
Mars

Afterwork ADN Vendée

Bistro Quai - 17 mars 2022 de 18h00 à 20h30 - La Roche-sur-Yon



21
Mars

Afterwork ADN Data

Nantes - 21 mars 2022 de 18h30 à 21h00 - Nantes



31
Mars

[Séminaire] Pourquoi et comment opérer une transformation digitale de votre entreprise ?

Bretagne Espace Séminaire - 31 mars 2022 de 09h15 à 17h00 - Pontivy



05
Avril

Intelligence artificielle et données dans l'industrie, quelles étapes pour atteindre vos objectifs ?

Icam Vendée - 05 avril 2022 de 18h00 à 20h00 - La Roche-sur-Yon

Qu'est-ce que l'intelligence artificielle et





Vous êtes au
du numérique !



www.adnouest.org

Partagez votre expérience :

 @adnouest